

NOTA DE PRENSA

DATOS DE INSTITUCIONES DE INVERSIÓN COLECTIVA

31 DE JULIO 2015

El **PATRIMONIO** de las IIC (Sociedades y Fondos de Inversión Mobiliaria e Inmobiliaria) se situó a finales de julio en **372.820 millones de euros**, lo que supone un incremento patrimonial de 3.949 millones respecto al mes anterior. En los siete primeros meses de 2015, el patrimonio invertido en Fondos y Sociedades de Inversión en España ha aumentado en 52.870 millones de euros (16,5% de incremento respecto a diciembre de 2014).

El número de **PARTÍCIPIES Y ACCIONISTAS** se sitúa en 9.280.968, lo que supone un incremento en 2015 de 1.026.871 nuevos partícipes (12,4% de aumento respecto a diciembre 2014).

Desde diciembre 2012, el número de partícipes españoles en IIC ha aumentado en 3.550.954 (62,0% de incremento).

IIC						
Tipo IIC	Patrimonio (millones €)			Partícipes/Accionistas		
	jul-15	dic-14	% var.2015	jul-15	dic-14	% var.2015
FONDOS MOBILIARIOS ⁽¹⁾	222.107	194.844	14,0%	7.470.475	6.480.755	15,3%
SICAV	35.484	32.339	9,7%	477.455	450.806	5,9%
IIC INMOBILIARIAS	1.229	2.767	-55,6%	4.756	4.862	-2,2%
IICs EXTRANJERAS ⁽²⁾	114.000	90.000	26,7%	1.328.282	1.317.674	0,8%
TOTAL IICs	372.820	319.950	16,5%	9.280.968	8.254.097	12,4%

(1) Excluidas inversiones en Fondos de la propia Gestora

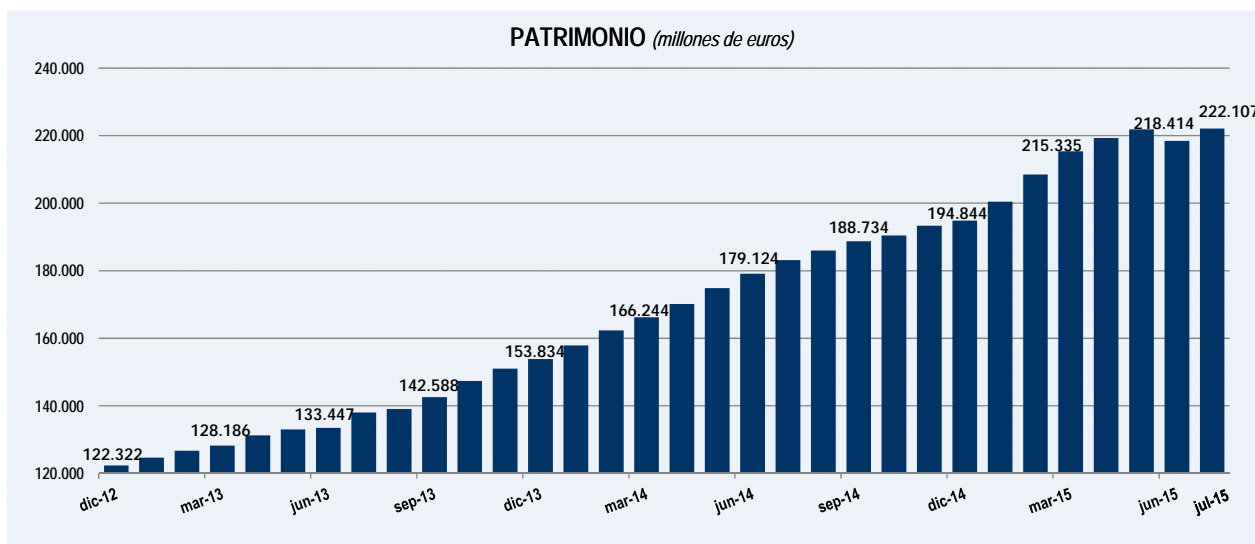
(2) Últimos datos disponibles

FONDOS DE INVERSIÓN MOBILIARIA

PATRIMONIO

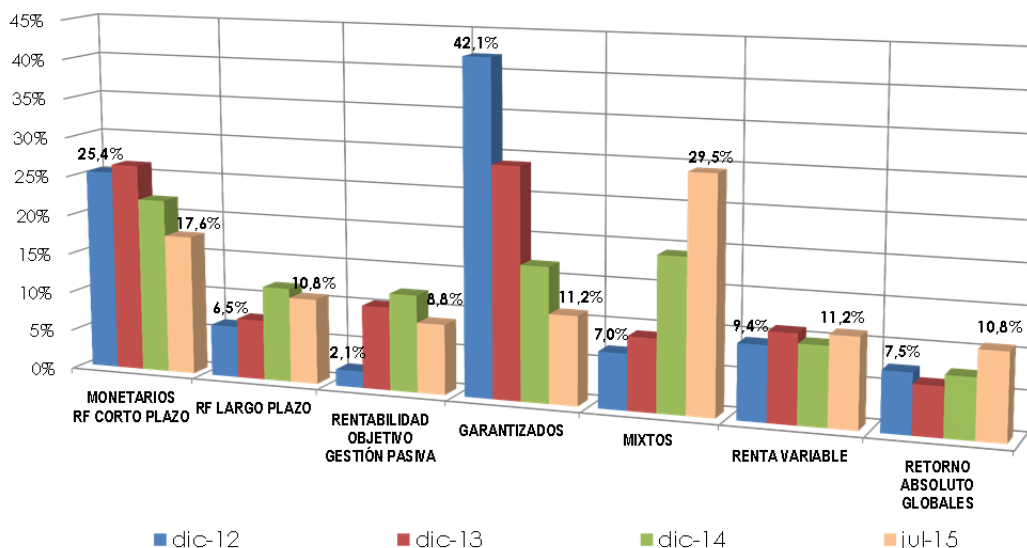
El patrimonio alcanzó a 31 de julio, los **222.107 millones de euros** (3.693 millones más que el mes anterior), lo que supone un 1,7% de incremento en el mes, recuperando de esta forma la totalidad del ajuste de valor de junio derivado de la inestabilidad en los mercados del mes anterior.

En los siete primeros meses de 2015, el volumen de activos de los Fondos de Inversión domésticos registra un crecimiento de 27.263 millones de euros (14,0%).



Tras siete meses transcurridos de 2015, los partícipes mantienen sus preferencias de inversión en productos de mayor riesgo frente a lo que ocurría sólo dos años y medio antes: así, el porcentaje del patrimonio en Fondos Garantizados disminuye del 42,1% en diciembre 2012 hasta el 11,2% en julio 2015. En sentido contrario, el patrimonio invertido en Fondos Mixtos y de Renta Variable pasa del 16,4% a finales de 2012 hasta el 40,7% en la actualidad.

EVOLUCIÓN DEL PATRIMONIO POR CATEGORÍAS DE INVERSIÓN



PARTICIPES

El número de PARTICIPES en Fondos de Inversión nacionales experimenta un nuevo incremento y se sitúa en 7.470.475 (71.482 partícipes más que el mes anterior) y muy cerca de superar el millón de nuevos partícipes en sólo siete meses.

El número de partícipes continúa su tendencia positiva, y ya son 31 meses de crecimiento continuado desde diciembre 2012, en los que 2.990.706 nuevos partícipes han canalizado sus inversiones a través de Fondos de Inversión (66,8% más que a finales de 2012).

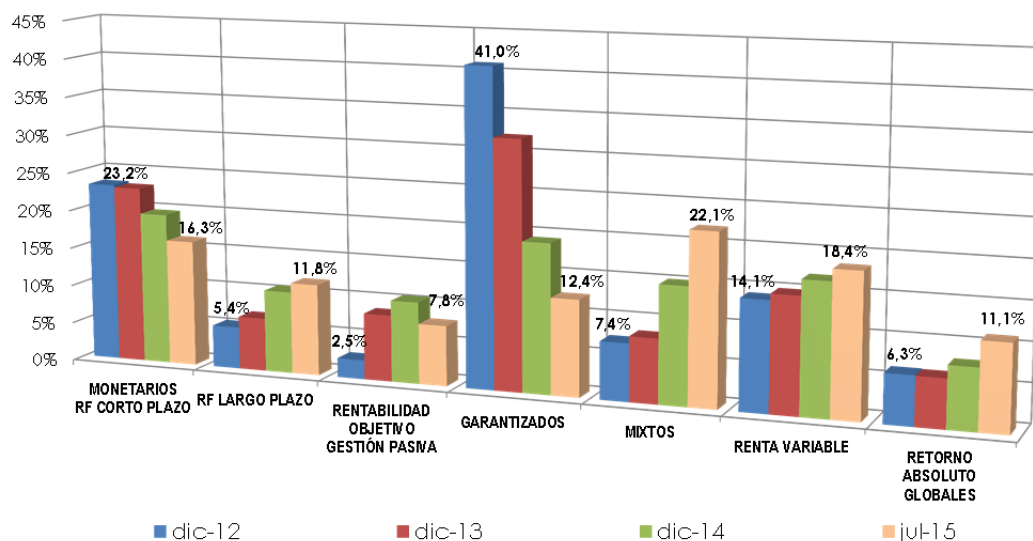
Al igual que lo observado en el caso del patrimonio, en los últimos dos años y medio los partícipes en Fondos de Inversión nacionales han modificado de forma relevante sus preferencias de inversión hacia categorías con mayor riesgo.

En el análisis del número de partícipes por categoría de inversión, las tendencias son más estables que en el caso del patrimonio, al tener aislada del estudio la componente de rentabilidad, que en función de los mercados puede modificar puntualmente dicha tendencia.

Así, los partícipes con inversiones en Monetarios y Renta Fija a Corto Plazo ha disminuido de forma continuada desde el 23,2% del total a finales de 2012 hasta el 16,3% en julio 2015. En sentido contrario, el 40,5% de los partícipes en Fondos, mantienen sus inversiones en Fondos con alguna exposición a renta variable (Mixtos y Renta Variable) desde el 21,5% existente en diciembre 2012. Asimismo, el número de partícipes de Fondos Garantizados disminuye desde el 41% del total en 2012 hasta el 12,4% actual.

Analizando la distribución del número de partícipes por categorías de inversión, se observa que los partícipes más numerosos son los que invierten en productos mixtos (22,1% del total), mientras que los inversores de renta variable pura representan ya el 18,4% del total.

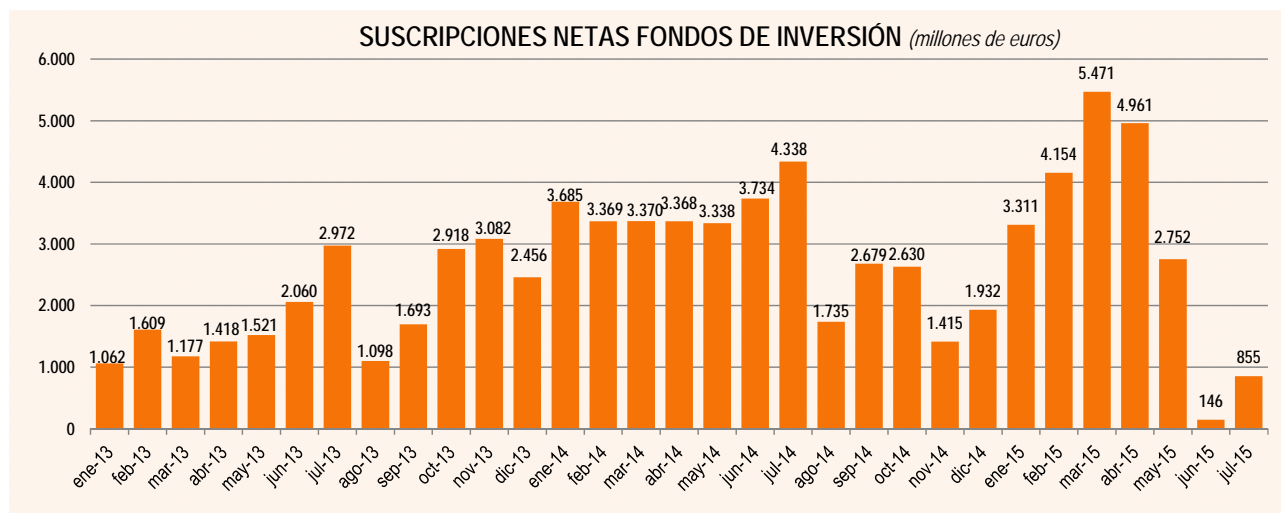
EVOLUCIÓN DEL NÚMERO DE PARTICIPES POR CATEGORÍAS DE INVERSIÓN



SUSCRIPCIONES

Por trigésimo primer mes de forma consecutiva, los Fondos de Inversión experimentaron **SUSCRIPCIONES NETAS positivas** (855 millones de euros en julio 2015). Durante todo este periodo, más de 80.279 millones de euros han entrado en los Fondos de Inversión nacionales, que han compensado en 31 meses los reembolsos que se produjeron en cuatro años y medio (desde la segunda mitad de 2008 hasta 2012).

En los siete primeros meses de 2015, el volumen acumulado de flujos netos positivos en Fondos de Inversión alcanza los 21.658 millones de euros.



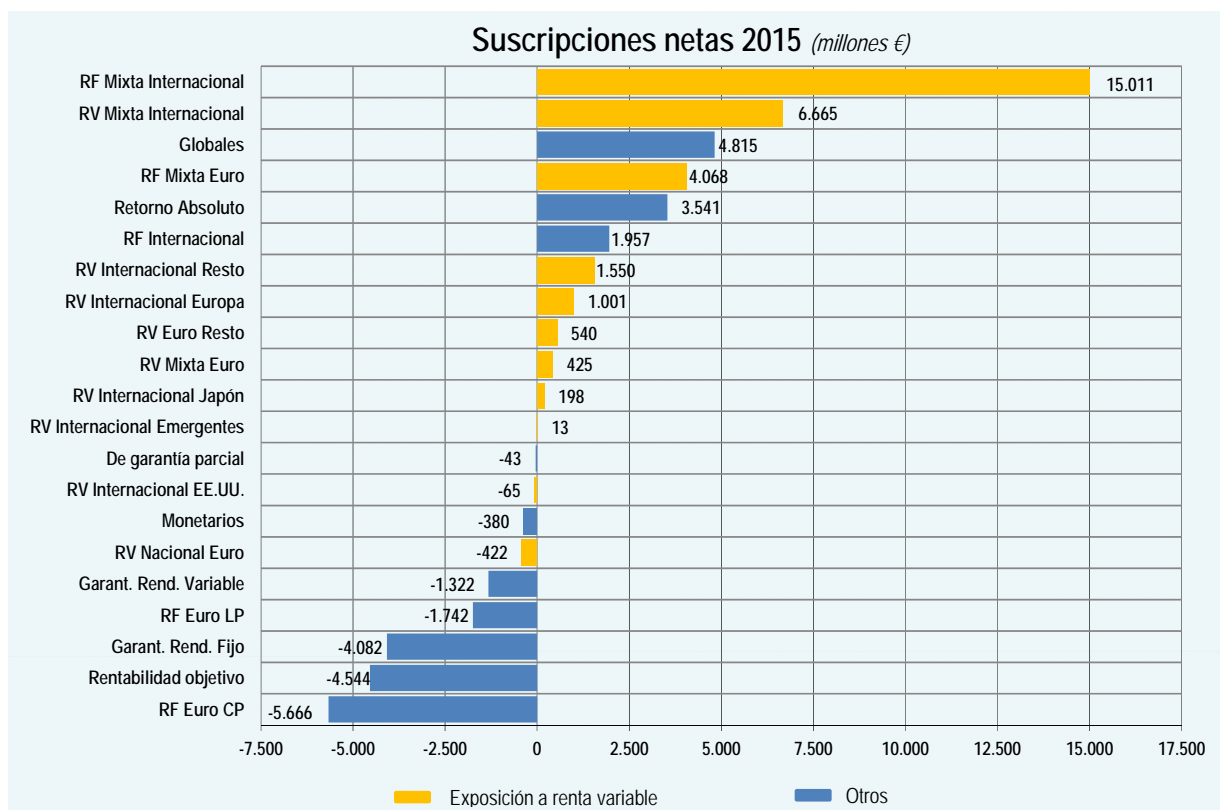
Los Fondos Mixtos volvieron a centrar el interés inversor de los partícipes, y obtuvieron unas entradas netas superiores a los 1.911 millones de euros. En lo que va de año, las suscripciones netas a Fondos de Renta Fija Mixta y Renta Variable Mixta alcanzan los 26.169 millones de euros.

De nuevo los Fondos Garantizados y los de Gestión Pasiva registraron reembolsos netos, aunque de forma más ligera que en meses anteriores (256 y 411 respectivamente), debido a los menores vencimientos del mes. No obstante, entre las dos categorías acumulan casi 10.000 millones de salidas en 2015.

Respecto a la renta fija, y como ya ocurriera el mes anterior, solo la categoría de Renta Fija Internacional obtuvo en julio suscripciones positivas (174 millones de euros). En sentido contrario, la Renta Fija a Largo Plazo y Corto Plazo fueron las categorías con mayores reembolsos (1.145 y 539 millones de euros respectivamente).

De nuevo los Fondos Monetarios, experimentaron en julio suscripciones netas positivas (más de 131 millones de euros), y derivado probablemente de la búsqueda por parte de algunos partícipes de activos con menor riesgo en un contexto de incertidumbre en los mercados.

Los Fondos Globales y los de Retorno Absoluto volvieron a registrar suscripciones netas positivas, y acumulan en 2015 captaciones de 4.815 y 3.541 millones de euros respectivamente.



RENTABILIDADES

El acuerdo con Grecia para la negociación de un tercer rescate trajo estabilidad a los mercados, que respondieron con ganancias generalizadas en todos los índices, con especial incidencia en los europeos. De esta forma, los Fondos de Inversión recuperaron gran parte del ajuste de valor sufrido el mes anterior.

Destacaron las categorías con mayor exposición a índices de la zona euro (incluida la renta variable nacional), que obtuvieron en el mes rendimientos en torno al 4%. Sólo la Renta Variable Emergentes (muy influida por el comportamiento de la bolsa china), experimentó un nuevo ajuste, cerrando el mes con una rentabilidad del -4,67%.

La relajación llegó también a los mercados de deuda pública, generando rendimientos positivos en todas las categorías de Renta Fija, con rentabilidades en torno al 1% para las de mayor duración. En lo que llevamos de 2015, todas las categorías de Renta Variable presentan rendimientos positivos (superiores al 10% en varias de ellas), mientras que las de Renta Fija mantienen rentabilidades ligeramente positivas.

En media, los Fondos de Inversión cerraron julio con una rentabilidad mensual del 1,15%. **En los siete primeros meses de 2015, los Fondos de Inversión han obtenido una rentabilidad del 2,98%, mientras que la rentabilidad media interanual para el total de Fondos se ha situado en el 3,74%.**

RENTABILIDADES MEDIAS ANUALES PONDERADAS DE LOS FONDOS DE INVERSIÓN A 31/07/15

Tipo de Fondo	Mes	2015	1 Año	3 Años	5 Años	10 Años	15 Años	20 Años	24 Años
MONETARIOS	0,02	0,03	0,07	1,00	1,23	1,51	1,73	2,34	3,48
RENTA FIJA EURO CORTO PLAZO	0,16	0,02	0,19	1,43	1,36	1,48	1,84	2,57	3,51
RENTA FIJA EURO LARGO PLAZO	1,05	0,03	1,80	5,52	3,53	2,65	3,00	3,63	4,42
RENTA FIJA MIXTA EURO	1,33	2,20	3,01	5,79	3,14	2,35	2,01	3,44	4,24
RENTA VARIABLE MIXTA EURO	2,69	7,81	8,45	12,49	5,54	3,10	1,56	4,51	4,79
RENTA VARIABLE NACIONAL EURO	3,36	13,31	9,19	22,14	6,54	4,26	2,90	7,50	7,28
RENTA FIJA INTERNACIONAL	0,95	4,69	7,96	4,41	3,85	2,55	2,37	3,63	4,55
RENTA FIJA MIXTA INTERNACIONAL	0,78	1,97	3,14	3,42	2,19	1,22	0,86	2,66	3,51
RENTA VARIABLE MIXTA INTERNACIONAL	1,24	3,57	5,77	7,33	4,83	2,40	0,33	3,72	4,21
RENTA VARIABLE EURO RESTO	4,00	16,78	15,82	19,34	10,21	4,90	0,91	6,55	6,41
RENTA VBLE. INTERNACIONAL EUROPA	3,75	17,46	20,24	16,47	8,73	3,37	-0,06	5,06	5,06
RENTA VBLE. INTERNACIONAL EEUU	2,42	7,37	20,27	16,42	14,69	5,39	-0,23	2,09	0,93
RENTA VBLE. INTERNACIONAL JAPÓN	1,24	20,19	27,05	19,94	10,65	2,37	-2,51	-0,83	-0,60
RENTA VBLE. INTERNACIONAL EMERGENTES	-4,67	3,57	0,87	1,26	-0,07	4,51	4,01	6,02	5,51
RENTA VBLE. INTERNACIONAL RESTO	2,41	13,89	16,29	17,64	11,98	5,57	-1,05	4,32	4,69
GLOBALES	1,12	7,40	8,03	7,45	4,40	2,61	0,33	3,61	4,23
GARANTIZADOS DE RENDIMIENTO FIJO	0,41	0,24	0,32	4,31	2,91	2,55	2,91		
GARANTIZADOS DE RENDIMIENTO VARIABLE	1,68	2,92	3,17	5,72	2,85	2,24	2,18		
DE GARANTÍA PARCIAL	2,35	6,91	6,55	8,96	3,69				
DE GESTIÓN PASIVA	1,80	2,52	3,85	11,09	3,34				
RETORNO ABSOLUTO	0,45	1,44	1,94	2,82	1,68				
FONDOS DE INVERSIÓN LIBRE (FIL)	1,37	9,06	6,16	13,23	7,74				
FONDOS DE FIL	1,05	4,45	6,55	4,34	2,54				
TOTALES FONDOS :	1,15	2,98	3,74	5,91	3,57	2,56	1,72	2,98	3,89

INSTITUCIONES DE INVERSIÓN COLECTIVA EXTRANJERAS

- El **patrimonio** de las IIC extranjeras, a 30 de junio de 2015, que incluye también a inversores institucionales, de acuerdo con los datos estimados de la Asociación, alcanza los **114.000 millones** de euros.
- El número de partícipes/accionistas es de 1.328.282, último dato disponible a 31 de marzo de 2015.

SOCIEDADES DE INVERSIÓN MOBILIARIA (SICAV)

- El **patrimonio** en julio alcanzó la cifra de **35.484 millones** de euros.
- El número de accionistas es de **477.455**.

FONDOS Y SOCIEDADES DE INVERSIÓN INMOBILIARIA

- El **patrimonio** de los Fondos inmobiliarios se ha situado en **419 millones** de euros en julio 2015, con 3.914 partícipes.
- El **patrimonio** de las Sociedades inmobiliarias en marzo 2015, se ha situado en **809 millones** de euros.